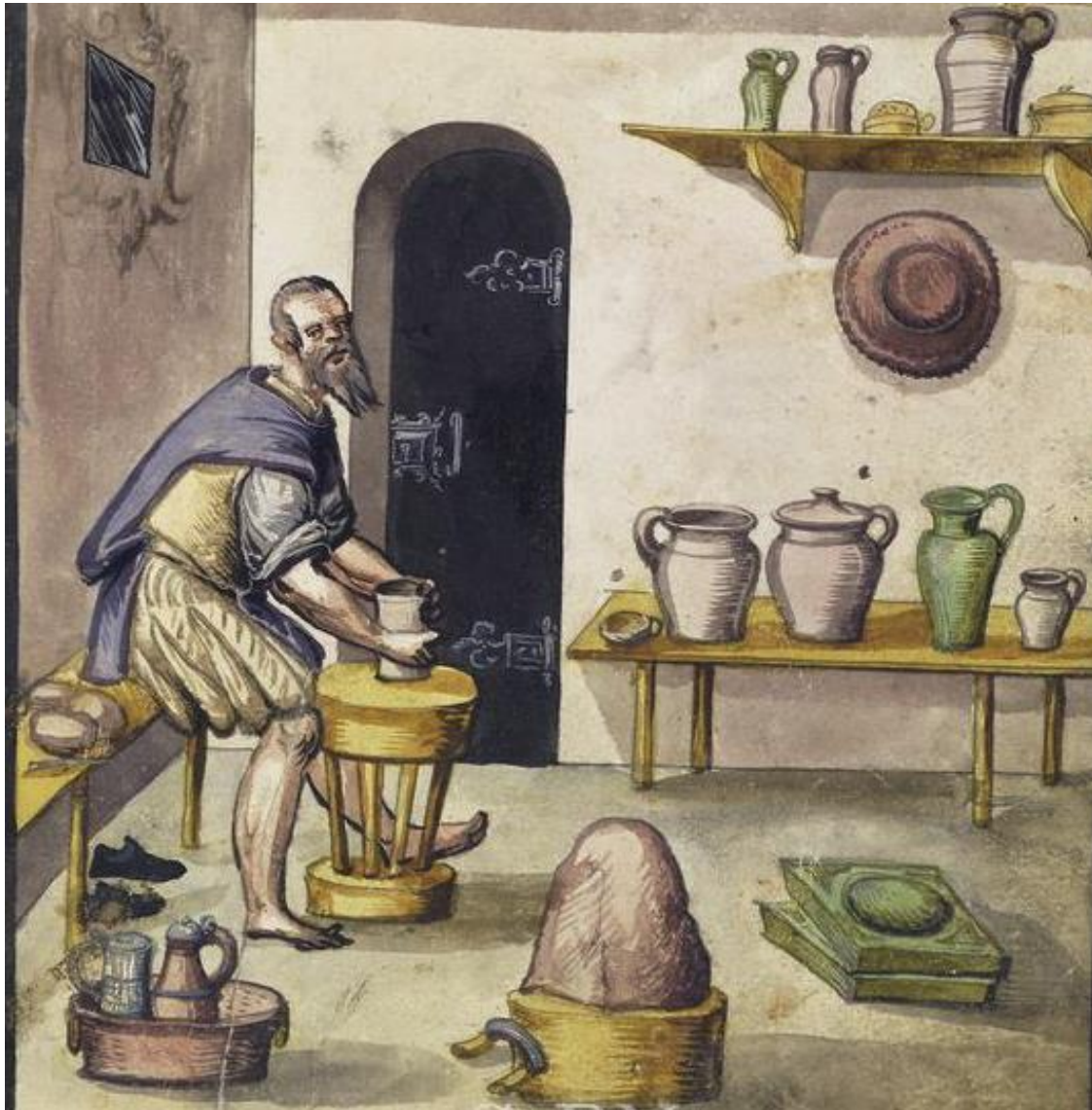


Semanínské hrnčířství



Renesanční hrnčíř vytáčí nádobu na tzv. loukoťovém kruhu. V popředí má na špalku připravenou zpracovanou hroudu hlíny, ze které si kráječkem (pod špalkem) ukrajuje tenké plátky, které dále hněte do malých hrudek a ukládá si je na lavici vedle sebe. U zadní zdi se dosušují hotové výrobky před vypalováním. Zdroj: <http://www.nuernberger-hausbuecher.de>

Tisíce keramických střepů ve výkopech v Semaníně jsou pozůstatkem kdysi vyhlášeného místního řemesla. Hrnčířství vzešlo z kvalitních ložisek hrnčířského jílu, těženého podle tradice německých pamětníků mezi Salaši a Střelnici (Anton Schmid v pamětech uvádí místní název „Blauda“). Litomyšlský urbář z roku 1657 **údajně !**) zaznamenává povinnost semanínských i českořebovských hrnčířů platit ročně 8 grošů za odběr hlíny z polí. Hrnčíři vyráběli především kuchyňské nádobí, jako džbány, hrnce, pekáče, trojohé rendlíky na otevřený oheň, mísy, talíře, hrnky, cedníky, pokličky. Dále zejména kamnářské kachle v rozmanité škále typů. Nalezeny byly též zlomky píšťalky, zvířátek, loutky, dýmek, zlomky včelařského kuřáku, zlomek tabulky s nápisem, tkalcovské přesleny a další. Kromě toho semanínští hrnčíři dodávali vodovodní trubky při stavbě západního křídla Litomyšlského zámku v roce 1579 (M. Skřivánek, Litomyšlský zámek ve svých počátcích, Litomyšl 1981).

Většinu nálezů semanínské keramiky pochopitelně tvoří střepy s nejlevnějším režným poměrně nasáklivým povrchem. Výrobky zušlechťené proti nasáklivosti se vyskytují v menším množství. Nejjednodušším opatřením bylo tzv. zakuřování, tedy probarvení nádob na konci výpalu za nedostatku kyslíku kouřem do šedočerna, čímž došlo k povrchovému ucpaní pórů hrnčiny dehtem. Některé takové zboží je navíc zdobeno „leskáním“, tj. na povrchu se kamínkem vykreslily lesklé linie. Zakuřovaných výrobků je malý podíl.

Četnější podíl nalézáných nádob je opatřen nejběžnější neprůhlednou žlutou až hnědou cíničitou glazurou, která je někdy zbarvená do zelena příměsí nadrcených přepálených měděných pilin. Glazura je zpravidla pouze uvnitř nádob.

Vzácnější je malovaná keramika. Nejjednodušším typem je tzv. rýhovaný či vyškrabovaný dekor, kdy je do nádoby polité bílou engobou ještě za vlhka vyškrábáno geometrické zdobení - linie, oblouky či vlnovky. Toto zboží bylo v konečné fázi polito průhlednou olovnatou glazurou a znovu vypáleno.

Náročnější variantou malování je keramika s bílou či hnědou engobovou polevou. Na tomto barevně sjednoceném podkladu je druhotná kresba rostlinných, geometrických či „kroucenkovitých“ ornamentů, vůči polevě v kontrastních barvách - bílé, hnědé, černé, oranžové, zelené a žluté. Tyto kusy byly také nakonec polity průhlednou glazurou a znovu vypáleny (ačkoliv většina nálezů z odpadních střešních ploch pochází z nedokončených nádob a proto ještě glazuru a tím i konečnou barevnost nemají). Dekory z bílé engoby se glazováním přebarvily nažloutle („lakovaný“ vzhled), tmavé dekory ještě více ztmavly apod. Pokud byla do glazury přidána měďnatá moučka, došlo ke zčernání původně hnědého engobového podkladu nebo k zezelenání původně bílých engobových kreseb.

Ojedinelé nálezy jsou zdobeny technologicky nejnáročnější metodou „mramorování“ (též „řasakování“) – nepravidelnou do sebe částečně vpíjenou kresbou z více navzájem nepromíchaných bílých, tmavě hnědých a světle hnědých odstínů engoby.

Používaly se též plastické typy zdobení, jako různé rýhování, vroubkování či nalepování dále zdobených pásků („řetízků“) na pláštích nádob, opět nejčastěji s přírodním povrchem, nebo méně pod jednotnou zelenou či hnědou glazurou.

Kachle mají většinou neglazovaný přírodní povrch s obtisknutým motivem figurálním, rostlinným či geometrickým na klasickém kachli s rámem či bez rámu (zejména „tapetové“ vzory). Zřídka se nacházejí kachle s jednobarevnou glazurou, nebo s bílou engobovou polevou. Byl nalezen zatím jediný zlomek kachle (typ se středovým zrcátkem) s vícebarevnou malovanou výzdobou mramorováním.

Semanínští hrnčíři jako robotníci litomyšlského panství dodávali své výrobky především na trh do Litomyšle a jistě i dále. Byli sdruženi s litomyšlskými hrnčíři do cechu, ovšem nejstarší cechovní archivní údaje jsou až z roku 1653, kdy už byla sláva semanínských hrnčírů pomalu na ústupu. Období prosperity vrcholilo patrně v době 1500 - 1600, soudě dle kachlů, vyráběných z identických kadlubů v Semaníně a zároveň uplatněných na více šlechtických sídlech: hrad Polná, tvrz Opočín (muzeum Čelákovice), zámek Velké Losiny, tvrz Orlice u Letohradu, hrad Nové Hrady, hrad Košumberk. Podle legendy, zaznamenané obecní kronikou, si hrnčíři v Litomyšli naproti tehdejšímu okresnímu hejtmánství pronajali krám v domě kožešníka. Semanínský zvon z roku 1609 má nápis o darování Pavlem Hanauskem, který měl být podle zmiňované tradice mistrem hrnčírského cechu. Železné srdce zvonu daroval kožešník, v jehož domě měli hrnčíři pronajatý krám. O Semanínu se proto říkalo, že má „hliněný zvon s kožešinovým srdcem“. Historický *Pavel Hanousek ze Semanína* je však doložen zatím v jediném případě, jako dodavatel olova do královské mincovny v Kutné Hoře v roce 1604.

Skutečnost, že venkovští nevolníci ze Semanína byli součástí litomyšlského hrnčírského cechu, není obvyklá, podstatou byla nespíše kvalita semanínské hlíny. Z pozdějších archiválií vyplývá, že Semanínští nebyli plnohodnotnými členy cechu, měli označení „spolutrpení“. Patrně neplatili plné cechovní poplatky a nebyli u litomyšlských hrnčírských mistrů vyučeni. Pozoruhodné však je, že městských mistrů bylo v letech 1653 – 1835, pro které jsou zachované cechovní údaje, vždy do tří jedinců a to včetně litomyšlských předměstí. Naproti tomu semanínských hrnčírů je v roce 1649 hlášeno 12, odváděli roční daň 30 grošů. V roce 1674 bylo evidováno 8 hrnčírů, z nichž 2 byli sedláci a 6 chalupníci. Roku 1713 bylo dle Opatovské Rychtářské knihy v Semaníně hrnčírů 7. V období od třicetileté války do celospolečenské změny kolem roku 1850, kdy končí cechovní organizace řemesel, se hrnčírství na Litomyšlsku, mimo zmíněných nemnoho mistrů ve městě, soustřeďovalo výhradně do Semanína. Písemnosti hrnčírského cechu z let 1787 – 1810 v Litomyšlském archivu už ale ukazují na úpadek Semanínských hrnčírů.

Pro roky 1785 – 1786 je v Litomyšlském cechu 22 mistrů. Ze Semanína jsou (čísla popisná domů přiřadil autor na základě údajů Obecní pamětní knihy): Adalbert Beranek (č.p.82), Vencel Hajek (č.p. 45), Georg Hajek (č.p. 66), Johan Hajek (č.p. 83), Johan Hajek (č.p.9), Aloisius Kaupa, vdova Kindlová (č.p.4?), Anton Kindl – spolucechmistr (č.p. 42, přezdívka Cachtóna = Cechmistr Anton), Josef Kaupa (č.p. 11?), Johan Kaupa (č.p. 44), Mates Kchesler a Franz Kchesler. Za nové mistry byli přijati: Anton Kindl, Johan Hajek a Anton Hajek (č.p. 15?) K tomu bylo v Semaníně 5 tovaryšů. Je uvedeno i několik dlužných poplatků za jmenování mistry, což naznačuje jejich finanční nouzi.

Soupis poddaných podle víry z roku 1651 uvádí tyto hrnčíře: Matys Prax - rychtář, Urban Khessler, Filip Kynl, Beneš Kynl, Kuba Hrnčír, Pavel Příhoda a Stanzl Khaupa. Bez uvedení profese je zaznamenán Václav Hrnčír.

Berní soupis z roku 1654 uvádí hrnčíře: Mates Prax, Waczlav Thel, Philip Kindl, Urban Hozler, Beneš Kindl, Jakub Wystrašil, Waczlav Hrnčír, Pawel Příhoda, Stiastry (= *správně Stanzl*) Kaupa.

Revidovaný soupis 1676: Mates Prax, Jakub Kindl, Adam Svoboda a Andres Kühnl.

Nejstarší zaznamenanou indicí k hrnčířství je jméno Matuš Hrnčíř, uvedený za Semanín v urbáři Litomyšlského panství v letech 1548 - 1552. Soupis obsahuje celkem 22 jmen, povolání není uvedeno. Jména vypadají vesměs česky a vůbec se nekryjí se jmény v berním soupise roku 1654.

Posledním hrnčířem byl Franz Kindl z č.p. 4, který zemřel v roce 1873, jak uvádí semanínská obecní kronika. O velikonocích od něj děti dostávaly drobné hračky z vypalované hlíny.

Hlavními výrobními prostředky hrnčíře byl hrnčířský kruh a hrnčířská pec. Ta nejspíše stávala mimo dům, aby se omezilo nebezpečí požáru. Pec tvořila kopulovitá komora nad ohništěm, která se od zadu vyplnila oschlými hliněnými polotovary a v místě hned za vstupním otvorem se topilo. Na vrcholu kopule pece zůstal otvor pro výstup kouře a otevřený byl i příkladací otvor dole v ohništi. Vypálit jednu pokládku výrobků trvalo i několik dnů. Topilo se i přes noc vyschlými bukovými poleny a přes dosaženou vysokou teplotu byla vypálená keramika vlivem nerovnoměrného rozložení teplot v peci nestejně tvrdá.

S rozvojem továrního způsobu výroby a s rozvojem železnice se hrnčířská živnost z obce vytratila.

Odkazy místního názvosloví na hrnčířství bylo německé jméno ulice Horního konce: Töpfergoss (Hrnčířská ulička) a generační přezdívká pro rodinu Hajkovu ve složenině *Töpfer-* a křestní jméno nositele, např. Töpferhons = *Hrnčířhonsa* pro jméno Johann Hajek). Také se dochovala pověst o původu německého hovorového názvu Semanína ve tvaru „Schermerdorf“, kde „Schermer“ nářečně znamená „střepe“.

Nejčtenější výskyty střepů uvádí obecní kronika v Semaníně u č.p. 5, 22, 41, 42, 45 a 89. Střepoviště nepovedených výrobků nejméně 200 let fungující hrnčířské dílny bylo v roce 2009 archeologicky zkoumáno na parcele č.p. 11 (nálezy kachlů i malovaných nádob). Na bývalém č.p 5 byly nalezeny zlomky po výrobě více druhů kachlů, u č.p. 41 zlomky kachlů, botička a přeslen, u č.p. 42 zlomky dvou druhů kadlubů a u č.p. 45 se v zahradách vyskytují na povrchu záhonků zlomky v engobě rýhované i bohatěji malované keramiky atd.

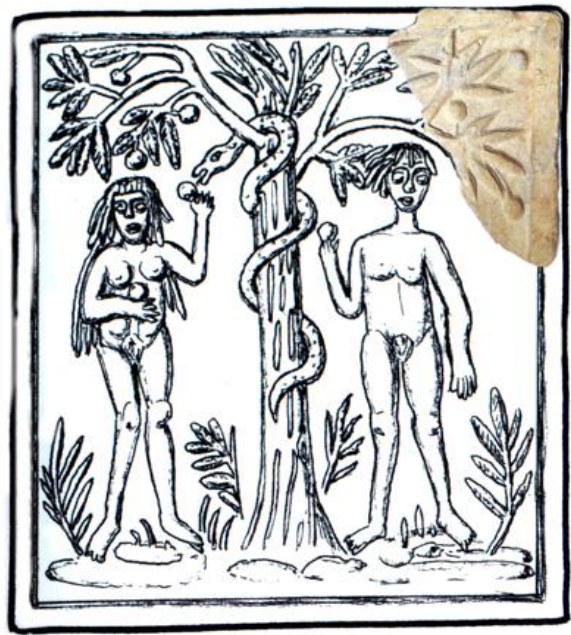
Pro bližší seznámení se semanínskými nálezy doporučujeme odkaz na on-line sbírku: <http://www.muzeum-semanin.cz> a odkaz na expozici Semanínská renesance: <http://historie-semanin.webnode.cz/>.



Nejstarší katastrální mapa Semanína - tzv. Císařský otisk z roku 1839. Červeně jsou vyznačena čísla popisná usedlostí (respektující původní číslování do roku 1945) s významným výskytem nálezů, většinou historických hrnčířů. Těch bylo po vsi více, takže střepy je možné nalézt po celém historickém jádru obce. Obr. z: <http://archivnimapy.cz/kc>



Grafické rekonstrukce dvou pozdně gotických kachlů horní kamnové římsy s rostlinnými motivy, cca rok 1500, nalezeno u bývalého č.p. 11.



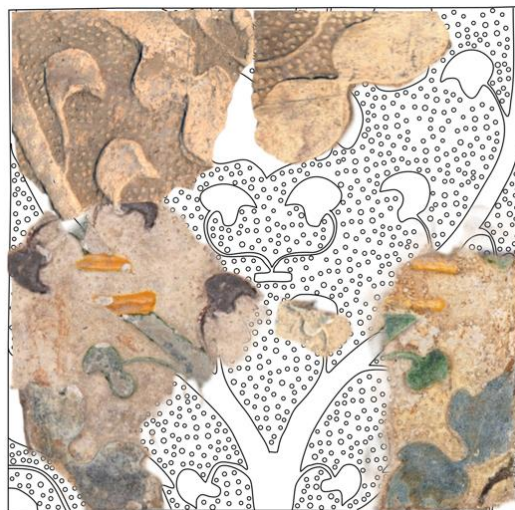
Pozdně gotické semanínské zlomky od č.p. 5, období cca 1450 – 1500, identifikované s kresbami kachlů v literatuře:
 1) sv. Martin, dělící se o plášť s chudákem - kachel v NPÚ Praha, kresba Encyklopedie kachlů .../ Pavlík-Vítanovský 2004,
 2) Adam s Evou v ráji - kachel na kamnech v zámku Velké Losiny, Krása, která hřeje, kolektiv, 2008



Rytířský sál zámku Velké Losiny s kamny, foto z: www.losiny-zamek.cz , a tamní honosná kamna, postavená před rokem 1589.



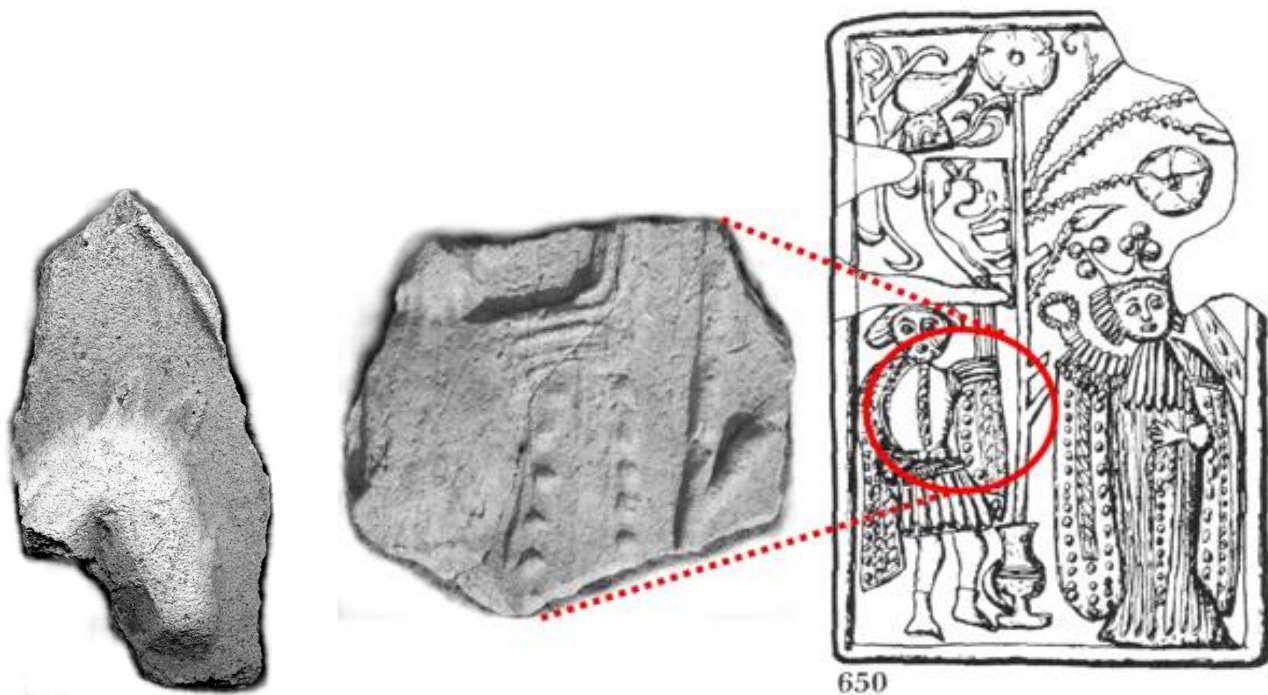
Vlevo detail zadní části kamen, postavených těsně u zdi. Omezená přístupnost této části umožnila u jinak honosných kamen použití různých stylově odlišných i nepovedených kachlů. Kromě šesti kusů renesančního tapetového kachle s motivem růže a lístků a motivu Adama a Evy v jediném exempláři, jsou na kamnech ještě další 4 druhy pozdně gotických typů kachlů.
Vpravo kachel s motivem Adam a Eva na Losinských kamnech.



Vlevo losinský tapetový kachel „s růží a lístky“. Vpravo jsou na kresbě téhož kachle umístěny neglazované zlomky z jiného kadlubu, nalezené v Semaníně, a vícebarevně glazované zlomky ze sbírek Regionálního muzea Litomyšl.



Vrcholně renesanční rohový základní kachel, kolem roku 1600, motiv s troubícími andělskými hlavami, od č.p. 41



Vlevo část z gotického motivu s koněm ze střeptoviště od č.p. 11. , cca kolem roku 1500. Uprostřed úlomek z renesančního motivu „Námluvy“ – ojedinělý povrchový nález od č.p. 58, cca po roce 1500. Vpravo celý motiv - kresba Encyklopedie kachlů ... / Pavlík-Vitanovský 2004. Kachel je ve sbírkách hradu Polná u Jihlavy a byl vyroben ze shodného kadlubu, jako semanínský zlomek.



Vlevo kachel z tvrze Opočín, sbírky Městského muzea v Čelákovících, s portrétem Jana Fridricha Saského, cca rok 1550. Vpravo semanínské zlomky od č.p. 11. Středové reliéfy obou kachlů vznikly ze shodné matrice - semanínští i čelákovičtí hrnčíři si patrně koupili shodné odlitky matric od jejich výrobce. Doprovodné rámování stylizovanou architekturou je již odlišné. Fridrich Saský je ikonografický motiv protestantského panovníka - ochránce Luthera. Je ojedinělým dokladem spojitosti Semanína s protestantstvím.



Vlevo členění kamen s kachli s figurálními motivy z 15. století: A nástavec, B sokl, C podstavec; 1 kachel základní, 2 kachel základní rohový, 3 kachel římsový (soklový), 4 kachel římsový korunní (soklový), 5 kachel římsový korunní (nástavcový); převzato z: Krása, která hřeje, Slovákcké muzeum v Uherském Hradišti 2008
 Vpravo kamna kolem roku 1600 s tapetovými kachli; převzato z: Encyklopedie kachlů .../ Pavlík-Vitanovský 2004).



Typický renesanční dekor nazývaný palmeta, zde jako úlomky dvou typů korunních římsových kachlů.



Úplné kachle předešlých dvou typů ze sbírek Regionálního muzea v Litomyšli. První kachel je se semanínským zlomkem zcela totožný.



Obrázky vlevo: Zlomky dvou typů římsových kachlů s listy akantů (bodláků), 17. stol.

Obrázek níže: Detail motivu renesanční voluty s šiškou - jsou součástí římsového kachle na obrázku vlevo a níže.



Obr. 3 a 4: Celkový vzhled kachle výše ukazují tyto nálezy z archeologickém průzkumu před budovou dnešního muzea v Litomyšli. Zachycená reálná situace několika měšťanských domů z doby před zkázou bratrského Horního města včetně příkladů nalezené keramiky (z části semanínské proveniencí) je součástí trvalé expozice muzea.



Tzv. miskovité kachle. Prostřední typ má středovou misku lemovanou vavřínovým věnečkem. K miskovitým kachlům patří i zlolek zdobený mramorovým dekorem, viz malovaná keramika níže, vše č.p. 11. Na posledním obrázku je torzo kadlubu, nalezené u č.p. 42.



Obr. 1 od č.p. 41., obr. 2 od č.p. 11: módní motivy kolem roku 1600 se stylizovanými růžemi. Obr. 3: blíže neurčený úlomek od čp. 11



Ukázka stylistického odchýlení od původní předlohy. Vlevo: detail z předchozího kachle, na kterém není zřejmé, že jde o květ růže. Uprostřed: shodný motiv z obdobného kachle ze sbírek Regionálního muzea v Litomyšli. Vpravo: přibližná původní předloha stylizované růže s dvěma řadami okvětních lístků (repro z Encyklopedie kachlů .../ Pavlík-Vitanovský 2004).



Kachel od č.p. 41 s motivem habsburského císařského orla, převzatého ze soudobé mince - tzv. Bílého groše (ražba cca 1570-1620).



Neúplné rekonstrukce kachlů, nálezy od č.p. 11.



Detaily renesančních dekorů - vlevo: zatočené renesanční figury tzv. delfína, součást tapetového kachle níže
vpravo: zlomek s figurou slunce.

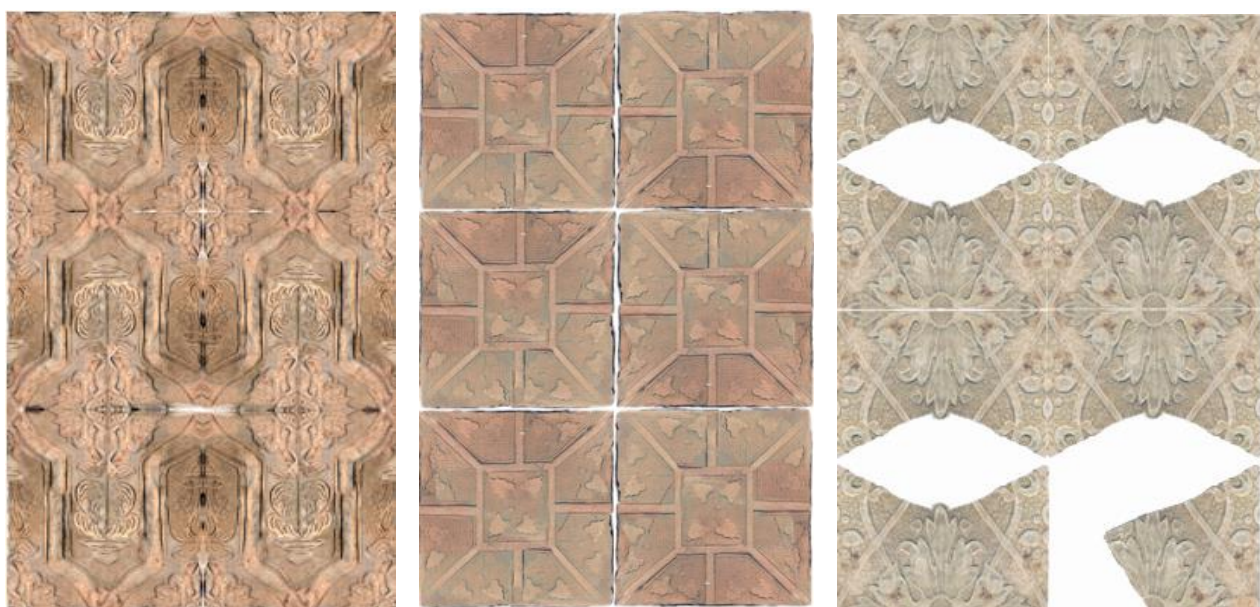
Obr. 1- 5: grafické rekonstrukce tzv. tapetových kachlů ze semanínských zlomků z období cca 1550 - 1650. Tyto kachle společně vytvářejí „nekonečný“ ornament podobný tapetě. Obr. 6: blíže neurčené zlomky tapetových kachlů





Obr. č.9: dříve zmíněný tapetový motiv z Velkých Losin. Obr. 10: rekonstrukce typu kachle ze Semanína od č.p. 41, zlomek stejného typu kachle je uložen v Měst. muzeu v Ústí nad Orlicí. Obr. č. 11: obdobný kachel ze sbírek muzea v Breisachu nad Rýnem. Obr. č. 12 je torzo kadlubu – formy, ze které se kachel vytlačoval, nález od č.p. 42.

Teprve sestavením více tapetových kachlů do plochy vynikne komplikovaný celek vzorů.





Zlomky kachlů, jejichž celkový vzhled doposud není určen.



Zlomky kachlů, jejichž celkový vzhled doposud není určen.



Část expozice v semanínském kostele s ukázkami produkce pro běžnou kuchyňskou spotřebu.



Semanínská keramika s bílou kresbou na hnědém podkladě od č.p. 11, cca 17. století. Jde o polotovary vyřazené ještě před politím konečnou glazurou, která výslednou barevnost mohla výrazně změnit. Poslední obrázek ukazuje nalezený zlomek a repliku celého talíře.



Příklady zlomků semanínské keramiky od č.p. 11 s červenohnědou polevou, bez glazury.



Novodobá replika podle zlomku č. 6



Talířky a miska se zelenou kresbou na černém podkladě. Vlevo dekor „kroucenek“, vpravo zlomky s nápisy v němčině: ... mein tag ... (... můj den ...) a ... alle Ze (it) ... (... všechen čas ...) – jde patrně o mravoučná rčení, jako např.: „Bože posvěćuj můj den po všechen čas“.
Technologicky jde o konečnou glazuru s měďnatou moučkou přebarvený původně hnědý engobový podklad s bílou kresbou.



Repliky talířů podle nalezených zlomků v expozici Semanínská renesance v semanínském kostele.



Dno „žebrovaného“ džbánu.



Zlomek talíře s neurčitelným nápisem.



Repliky dekorovaných talířů na bílém podkladu v téže expozici



Vlevo: zlomky mísy s černou kresbou na bílém podkladu a s glazurou, vpravo: částečná fotorekonstrukce talíře s „mramorovým“ dekorem.



Obr. 1-3: „Mramorovaný“ dekor ze vzájemně nesmíchaných tří barev – bez glazury. Obr.3: nález z archeologického průzkumu 2009. Zlomek zrcátkového kachle uprostřed je doposud jediným dokladem vícebarevného zdobení kachlů v Semaníně.



Mísy s vyškrabovanou kresbou do vlhkého bílého podkladu. Vlevo s konečnou glazurou po výpalu, vpravo polotovary bez glazury.



Vlevo: Střep „zakuřované“ keramiky s „leskaným“ dekorem, tj. kresbou lesklých linek vytvořených kamínkem.
Vpravo: běžná kuchyňská keramika - trojnohý cedník, dva hrnky, velký zakuřovaný džbán a poklice.



Tenkostěnná nádobka nejasného účelu.



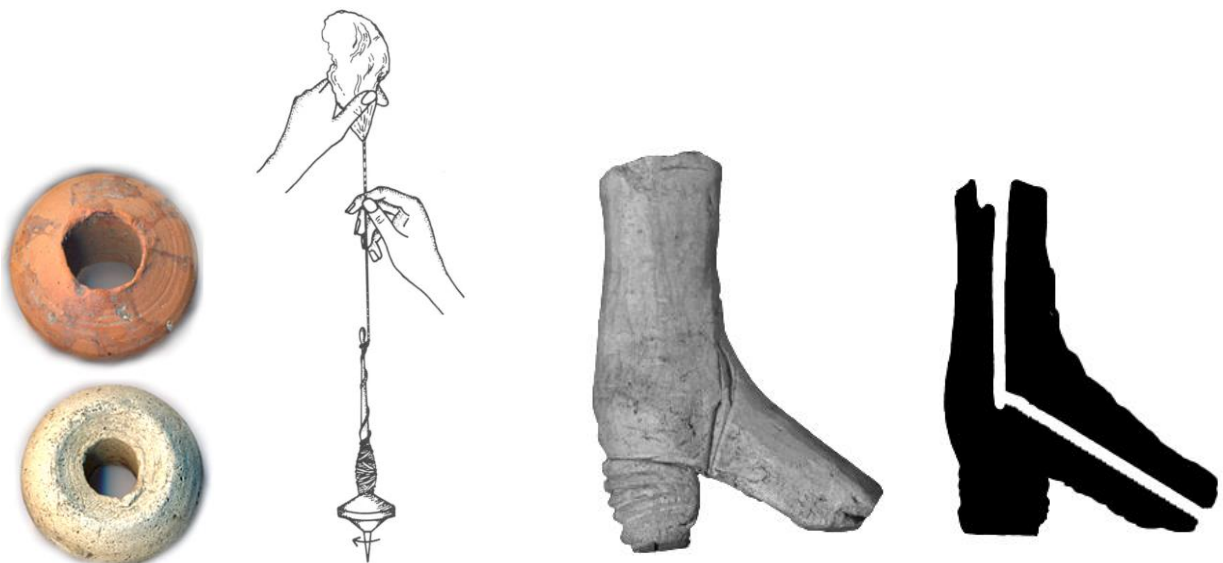
Vnitřní dno z včelařského kuřáku nalezené u č.p. 11 a foto kuřáku z literatury.



Vlevo: torzo nízké silnostěnné mísy, tzv. pernice, bohatě zdobené vytlačovanými pásy. Pernice se používala na tření máku, obilnin apod. tloučkem o hrubé dno. Obr. vpravo: Úlolek džbánovité nádoby nejasného účelu s tmavě hnědými „nálepkami“ ryb a torzem trubičky procházející uchem – vše od č.p. 11.



Hračky: - 1. obr. tzv. „hlíněný slavík“ – novodobý turistický suvenýr – píšťalka imitující „slavičí zpěv“. Tělo slavíka se naplní vodou, foukáním do píšťalky v ocásku se napodobují ptačí zvuky . Tradiční používání v 17. -19. st. doloženo např. při jitřní vánoční mši.
2. obr. fragment „slavíka“ od č.p. 11, 3. obr. – torzo zvířátka od č.p. 11.



Vlevo: přesleny z vřeten pro navíjení příže (viz kresba, repro z: www.landschaftsmuseum.de).
Vpravo: bota s dutinou uvnitř (zlomek dýmky ?), nalezeno u č.p. 41. , foto a kresba: Kateřina Smolová, upraveno.



Úlomky: torzo předmětu neznámého účelu; kulička; dutá trubička; ucho s dírkami pro provázek; torzo hlavy dýmky, zlomek s písmem, kroužkové ucho, kropenatě malovaný krk pískacího slavíka.



Torzo dýmky z archeologického průzkumu střepoviště u bývalého č.p. 11 v roce 2009.



V roce 1579 dodali Semanínští hrnčíři na stavbu zámku v Litomyšli vodovodní trubky. Na obrázcích jsou zlomky trubky z archeologického průzkumu střepoviště č.p. 11 v roce 2009, vlevo průhled, vpravo pohled z boku.

Prameny:

- 1) Obecní kronika Semanína, 1. díl, rukopis 1927, str.: 177, OÚ Semanín
- 2) Anton Schmid: Schirmdorf im Schönhengstgau. Amatéřský spis Semanínského rodáka, digitální kopie v archivu fary Semanín
- 3) Urbář litomyšlského panství 1548-1552, archiv Zámorsk, fond Velkostatek Litomyšl, i.č. 17525, p.103 - soupis důchodů ze Semanína
- 4) výpisky archivu Litomyšl – Severin, Skřivánek, Růžička, kopie archiv fary Semanín